

UCHWAŁA NR VI/28/19  
RADY GMINY PIĄTEK

z dnia 27 lutego 2019 r.

w sprawie zmiany Uchwały Nr XXVI/147/09 Rady Gminy Piątek z dnia 22 kwietnia 2009 r. w sprawie  
zatwierdzenia Planu Odnowy Miejscowości Piątek na lata 2008 – 2015

Na podstawie art.18 ust.2 pkt.6 ustawy z dnia 8 marca 1990r. o samorządzie gminnym (Dz. U. z 2018r. poz. 994, poz. 1000, poz. 1349 i poz. 1432)

Rada Gminy Piątek uchwala, co następuje:

§ 1. 1. W §1 Uchwały Nr XXVI/147/09 Rady Gminy Piątek z dnia 22 kwietnia 2009r. w sprawie zatwierdzenia Planu Odnowy Miejscowości Piątek na lata 2008 - 2015 skreśla się liczbę 2015 i wpisuje liczbę 2025.

2. W załączniku będącym integralną częścią uchwały określonej w §1 dokonuje się na stronie 22 i 23 w pozycji dotyczącej opisu planowanych zadań **Cel 1: „Dbalność o infrastrukturę drogową i towarzyszącą”**, zapisu:

Nazwa inwestycji	Źródła finansowania	Okres realizacji	Szacunkowy koszt realizacji (PLN)
Przebudowa ulicy Nowy Świat w Piątku	środki własne środki krajowe	2022	1.000.000,00
Modernizacja Placu Targowego w Piątku	środki własne środki unijne	2021	900.000,00

**Cel 3: „Poprawa infrastruktury społecznej”**, zapisu:

Nazwa inwestycji	Źródła finansowania	Okres realizacji	Szacunkowy koszt realizacji (PLN)
Budowa nowego Domu Kultury	środki własne środki unijne	2023 -2025	6.000.000,00
Budowa budynku socjalnego	środki własne środki zewnętrzne	2021	4.000.000,00
Termomodernizacja kompleksu szkolnego Szkoły Podstawowej w Piątku	środki własne środki unijne	2019-2021	6.000.000,00
Rozbudowa kompleksu „ORLIK”	środki własne środki krajowe	2019 - 2021	500.000,00

§ 2. Wykonanie uchwały powierza się Wójtowi Gminy Piątek.

§ 3. Uchwała wchodzi w życie z dniem podjęcia.



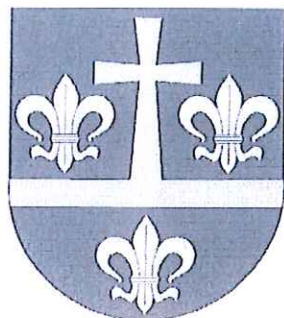
Przewodniczący Rady Gminy  
Piątek

mgr inż. Daniel Gorący

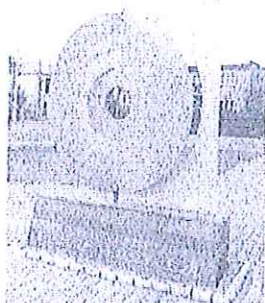


RADA GMINY PIĄTEK  
99-120 Piątek  
ul. Rynek 16

Zał. Nr 1  
do Uchwały Nr XXVI/147/09  
Rady Gminy Piątek  
z dnia 22.04.2009 r.



GMINA PIĄTEK



PLAN ODNOWY  
MIEJSCOWOŚCI  
PIĄTEK  
na lata 2008-2015

## Spis treści

1. Charakterystyka miejscowości	3
1.1 Położenie	3
1.2 Historia miejscowości	3
1.3 Przestrzenna struktura miejscowości	6
2. Inwentaryzacja zasobów służących odnowie miejscowości	7
2.1 Zasoby przyrodnicze	7
2.2 Dziedzictwo kulturowe	7
2.3 Infrastruktura społeczna	9
2.4 Infrastruktura techniczna	10
2.6 Gospodarka i rolnictwo	15
2.7 Kapitał społeczny i ludzki	16
3. Ocena mocnych i słabych stron miejscowości - analiza SWOT	17
4. Opis planowanych zadań	22

## **1. Charakterystyka miejscowości**

### ***1.1 Położenie***

Miejscowość Piątek położona jest w Gminie Piątek, powiecie łęczyckim, województwie łódzkim. Piątek usytuowany jest w geometrycznym środku Polski, oznaczonym symbolicznym pomnikiem, w widłach Maliny i Moszczenicy, na skrzyżowaniu drogi wojewódzkiej 702, relacji Kutno - Łódź i drogi wojewódzkiej 703, relacji Łęczyca - Łowicz. Miejscowość jest siedzibą władz samorządowych Gminy Piątek. Powierzchnia miejscowości wynosi 523,77 ha i zamieszkiwana jest przez 2 002 osoby.

### ***1.2 Historia miejscowości***

Historyczna nazwa Piątek wywodzi się od cotygodniowego targu, odbywającego się właśnie w piątek. Odbywały się one już zapewne w pierwszej połowie XII wieku, bowiem jako osada targowa, Piątek wymieniany jest w źródłach po raz pierwszy w 1136r. w bulli papieża Innocentego III. Wówczas to, osada stanowiąca uposażenie opactwa benedyktynów w Łęczycy, przeszła wraz z całym majątkiem tego opactwa na własność arcybiskupów gnieźnieńskich.

Przed 1339r. Piątek otrzymał prawa miejskie. Osada lokowana została na prawie średzkim. Status miejski Piątku potwierdza dokument Kazimierza Wielkiego dla arcybiskupstwa gnieźnieńskiego z 1357r. Władysław Jagiełło w 1429r. nadał mieszkańcom Piątku przywileje zwalniające ich od opłaty tzw. targowego i ceł w granicach Królestwa Polskiego, co respektowali i potwierdzali stosownymi dokumentami kolejni królowie polscy: Kazimierz Jagiellończyk, Jan Olbracht, Aleksander, Zygmunt Stary i inni. Oryginał takowego dokumentu, wydanego przez Jana Olbrachta w 1501r., znajduje się w Archiwum Kapituły w Gnieźnie. Inną ciekawostką z tego okresu jest przemarsz wojsk Władysława Jagiełły, zdążających na wojnę z Krzyżakami w 1410r. wzdłuż rzeki Bzury, a więc zapewne przez północne obszary gminy: Balków, Włostowice, Pęcławice. O znaczeniu Piątku świadczy fakt, iż w czasie wojny pruskiej w 1458r. władze miasta zostały zobowiązane do wystawienia 14 zbrojnych, podczas gdy z wielu innych

miejsowości łęczyckich wysłano zaledwie po dwóch. W ciągu XV w. Piątek stał się głównym ośrodkiem majątków duchownych w Łęczyckiem, zajmując jedno z pierwszych miejsc w grupie miast średniej wielkości. Był także ulubioną siedzibą arcybiskupów gnieźnieńskich, mających tutaj swój dwór. Była tu także karczma, dysponująca końmi gotowymi do podmiany w zaprzęgu powozu dostojników kościelnych, odwiedzających swoje włości położone na południowy-wschód od Gniezna.

W XVI w. słynął Piątek z wyrobu doskonałego piwa (w 1800r. były tu 33 browary). Do połowy XVII w. miasto rozwijało się dość prężnie, stanowiąc ważny ośrodek rzemieślniczo-handlowy. Na przykład w 1580r. zamieszkiwało w mieście 112 rzemieślników. W 1512r. Piątek liczył 140 dymów (domów), w 1593r. – 180, a w połowie XVII w. – 230.

Pomyślny rozwój przerwały wojny w latach 1655-1660. Ludność Piątku i okolic czynnie wspierała Jana Kazimierza w walce ze Szwedami. W 1655r. król przebywał w Łowiczu, a następnie zdążył w te strony, aby połączyć swoje siły z obozującą niedaleko Piątku szlachtą z pospolitego ruszenia z Łęczyckiego, Sieradzkiego i Brzesko-Kujawskiego. Zmierzał tu także Karol Gustaw chcąc okrążyć obóz polski. Zamiar nie udał się, pod Bielawami doszło do potyczek, w trakcie których Stefan Czarniecki pokonał Szwedów. Mimo to, wojska szwedzkie spaliły Piątek, tak, że zostały tu ruiny i zgliszcza. Odbudowane z wielkim trudem miasto nawiedził w 1681r. wielki pożar. Po tych klęskach, w 1685r. było tu zaledwie 40 domów i 176 pustych placów. Po sekularyzacji dóbr arcybiskupstwa gnieźnieńskiego w 1796r. Piątek przeszedł na własność rządu pruskiego. Po 1807r. znalazł się w granicach Księstwa Warszawskiego, a po 1815r. w Królestwie Kongresowym.

Po kolejnym pożarze miasta w 1817r., kiedy ocalały tylko 3 murowane domy, mieszkańcy mieli obowiązek stawiania wszelkich budynków z cegły, z dachami krytymi dachówką. Dla ułatwienia wykonania tych zaleceń na ziemi wójta (obecnie glinianka za cmentarzem od strony zachodniej) w 1819r. postawiono cegielnię. Opracowano także plan regulacji ulic i placów. Budynki, które wcinęły się w ulicę z całą stanowczością rozbierano, co spotykało się z protestem ich właścicieli. Przystąpiono również do budowy nowych dróg i mostów oraz odnawiania kanałów,

otaczających miasto. Rozpoczęto modernizację miasta (brukowano ulice i rynek, poszerzano ulice, budowano kanały rynsztokowe, studnie wyposażano w pompy). W 1826r. wybudowano drogę łączącą bezpośrednio Piątek z Łęczycą. Zapoczątkowano także wznoszenie budowli użyteczności publicznej.

W 1860r. Piątek miał 144 domy i 1972 mieszkańców. Głównym zajęciem ludności była uprawa roli, nieliczni zajmowali się rzemiosłem, handlem trudnili się głównie Żydzi.

W czasie Powstania Styczniowego Piątek pełnił rolę ważnego ośrodka ruchu powstańczego, za co w odwecie został przez władze carskie pozbawiony w 1870r. praw miejskich.

Kolejny pożar w 1899r. zmobilizował mieszkańców do wybudowania remizy strażackiej i powołania w 1903 r. straży pożarnej.

W Piątku od najdawniejszych czasów było rozwinięte młynarstwo, o którym istnieją wzmianki z XV w. Istniały liczne młyny wodne, z których do naszych czasów zachował się wielokrotnie modernizowany „Młyn na Grobli”, przy ul. Pokrzywnica 1. W 1930r. w Piątku rozpoczęła pracę elektrownia i 3 młyny wodne.

Szczególne miejsce w historii Piątku ma Bank Spółdzielczy. Założeniem dzisiejszego banku była założona w 1907r. Prywatna Kasa Oszczędnościowo-Pożyczkowa jako Chrześcijańskie Towarzystwo Oszczędnościowe, którego przewodniczącym był proboszcz parafii w Piątku – ks. kanonik Antoni Gniazdowski. W ciągu ponad stuletniej działalności bank umożliwiał członkom uzyskiwanie bardzo nisko oprocentowanych kredytów i gromadzenie oszczędności na korzystnych warunkach. W 1937 r. w 30-lecie działalności, Bank Spółdzielczy wydał swoim sumptem monografię miejscowości pt. „Piątek” autorstwa Franciszka Paprockiego.

W 1937r. Piątek liczył 3 450 mieszkańców, w tym 1070 Żydów. Czynnych było 214 sklepów i 61 warsztatów rzemieślniczych.

Pomyślny rozwój zahamowała II wojna światowa. W czasie działań wojennych we wrześniu 1939r. Piątek został w znacznym stopniu zniszczony. W dniach od 9 do 10 września 1939r. toczyły się tu zacięte walki słynnej w historii Bitwy nad Bzurą. W walkach o Piątek zginęło 185 żołnierzy polskich oraz około 300 niemieckich. Do niewoli wzięto ok. 600 Niemców. Decyzją dowództwa Armii „Poznań” oddziały

polskie dnia 13 września wycofały się za Bzurę, by po jej lewym brzegu pospieszyć na odsiecz Warszawie. Na ich miejsce wkroczyły wojska niemieckie. Jeszcze we wrześniu Niemcy utworzyli w Piątku obóz jeniecki dla żołnierzy polskich między ulicami Łęczycką, Nowy Świat i Pokrzywną.

W czasie wojny Piątek włączono do Kraju Warty w Rzeszy Niemieckiej. W niedalekiej odległości ok. 4 km przebiegała granica z Generalną Gubernią. W Piątku, w biurach Fabryki Maszyn Żniwnych Wacława Makowskiego mieścił się posterunek straży granicznej (Grenshutz) i celnej (Zollamt). Piątek był siedzibą gminnych władz okupacyjnych. W starej plebanii, po wywiezieniu do obozu w Dachau księży Knapskiego i Kotlickiego, urządzono posterunek żandarmerii. Przez cały okres okupacji ludność poddawana była licznym represjom, wielu wywieziono do obozów koncentracyjnych. Dla mieszkańców Piątku tragiczny okres okupacji trwał 5 lat 4 miesiące i 15 dni, aż do wyzwolenia 18 stycznia 1945 r.

### ***1.3 Przestrzenna struktura miejscowości***

Współczesny Piątek jest rozległą osadą o miejskim charakterze zabudowy. Najpiękniej prezentuje się Rynek zamieniony na skwer z nowoczesną bryłą budynku Urzędu Gminy w narożniku pierzei północnej, na miejscu XIX-wiecznego ratusza.

## 2. Inwentaryzacja zasobów służących odnowie miejscowości

### 2.1 Zasoby przyrodnicze

Dominuje teren nizinny, mało urozmaicony, brak lasów. Gleby stanowią cenny element przyrodniczy sołectwa. Dominują tu gleby dobre, ważne dla rolnictwa i wymagające ochrony przed zmianą użytkowania.

Na terenie Piątku znajduje się park miejsko-wiejski, położony nad rzeką Maliną, przy drodze prowadzącej do Łowicza, o powierzchni 2,1 ha. Park powstał ok. 1927 r., ma formę trójkąta, rosną w nim dęby, lipy, jesiony, topole, klony, jarzębiny, kasztanowce, olchy, akacje, świerki i sosny.

Przez Piątek przepływają dwie rzeki: Moszczenica i Malina. Długość rzek:

- Moszczenicy, (prawostronnego dopływu Bzury) wynosi 54,2 km,
- Maliny – łącznie z zakolami około 12,5 km.

Najbardziej zasobną w wodę rzeką jest Moszczenica, płynąca przez cały obszar gminy. Na rzece Malinie w Piątku, projektowany jest zbiornik wodny „Piątek” o powierzchni 15 ha, wpisany w Program Małej Retencji Województwa Łódzkiego.

### 2.2 Dziedzictwo kulturowe

W Piątku znajduje się szereg zabytków wpisanych do rejestru wojewódzkiego konserwatora zabytków. Do głównych zabytków Piątku należą:

1. **Kościół parafialny p.w. Świętej Trójcy** – wzniesiony został ok. 1460r. Gotycki w bryle, orientowany, murowany z cegły w wątku polskim, otynkowany, jednonawowy z węższym prostokątnym prezbiterium. Ściana zachodnia i murowany chór muzyczny wsparty na dwóch filarach, są odchylone w części południowej ku zachodowi. Do południa przy nawie kruchta, od północy zakrystia duża i ministrancka, sklepione kolebkowo oraz kaplica NMP o stropie płaskim, belkowanym, malowanym w motywu roślinne. W nawie i prezbiterium stropy płaskie, otwór tęczowy – ostrołukowy. Na zewnątrz kościół oszkarpowany, okna gotyckie przebudowane, dachy dwuspadowe, nad kaplicą i zakrystią pulpitowy. We wschodniej ścianie, na zewnątrz, wnęka w obramieniu kamiennym z napisem dewocyjnym i datą 1584 r. Wewnątrz kościoła

bogate wyposażenie, głównie barokowe. Ołtarz główny, późnobarokowy, pochodzi z kościoła dominikanów w Łowiczu. W nim dużych rozmiarów obraz Świętej Trójcy namalowany w 1894r. przez Józefa Buchbindera. W kaplicy Matki Boskiej - ołtarz barokowy z obrazem Matki Boskiej z Dzieciątkiem, w sukience z ok.1720 r. oraz wymiennym obrazem św. Marii Magdaleny.

**2. Park miejsko-wiejski wraz ze strefą ochroną**, położony nad rzeką Maliną przy drodze prowadzącej do Łowicza. Jego powierzchnia wynosi 2,1 ha, powstał ok. 1927r. Park ma formę trójkąta, rosną w nim dęby, lipy, jesiony, topole, klony, jarzębiny, kasztanowce, olchy, akacje, świerki i sosny.

**3. Kościół p.w. Przemienienia Pańskiego** (d. św. Wawrzyńca), na cmentarzu parafialnym. Pierwsza wzmianka o istnieniu tu poprzedniego kościoła drewnianego p.w. św. Anny pochodzi z 1555 r. i dotyczy zapisu jakiego na rzecz kościoła dokonała Elżbieta Pijanowska z Gniezna - fundatorka wyposażenia. W 1588 r. arcybiskup gnieźnieński Stanisław Karnkowski nadał kościołowi grunta i przekazał je wraz z kościołem Bractwu Literackiemu. Od 1753 r. kościół nazywany Kościołem Literackim p.w. św. Wawrzyńca, obsługiwany był aż do 1822r. przez mansjonarzy – członków bractwa. Należeli do niego mężczyźni i kobiety umiejący pisać i czytać, których celem było pogłębianie życia religijnego. Dzisiejszy, drewniany kościół pochodzi z 1753 r. i zbudowany został na miejscu poprzedniego, rozebranego wskutek zesterzenia się konstrukcji. Jest konstrukcji zrębowej, oszalowany, przykryty gontowym dachem. Nawa na planie prostokąta, wraz z węższym, prostokątnym prezbiterium posiadają płaskie stropy. We wnętrzu, nad przejściem do prezbiterium znajduje się belka tęczowa z napisem dewocyjnym i datą 1753 r. Obok kościoła zlokalizowana jest dzwonnica drewniana o konstrukcji słupowej, oszalowana, czworościenna z czterospadowym daszkiem gontowym, prawdopodobnie z XVIII w.

**4. Kościół starokatolicki mariawitów p.w. Matki Boskiej Nieustającej Pomocy** – przy ul. Szpitalnej, został zbudowany w 1907r. ze składek wiernych. Cały budynek został zbudowany z cegły wysokiej jakości i drewna sosnowego, fundamenty z cegły

na zaprawie cementowej. W 1995r. przeprowadzono kapitalny remont więźby dachowej. Kościół cyklicznie czynny. W Piątku znajdują się dawne cmentarze: rzymsko-katolicki i mariawicki. Cmentarz rzymsko-katolicki, przy ul. Literackiej, z zabytkowymi grobowcami i pomnikami z XIX w. Cmentarz mariawicki zlokalizowany jest w miejscowości Pokrzywnica. Po cmentarzu żydowskim - kirkucie, który znajdował się przy ul. Pokrzywnej, pozostała tylko łąka. Należy nadmienić, że żołnierzy polskich poległych w walkach o Piątek w 1939 r. pochowano w mogile zbiorowej usytuowanej wzdłuż płotu od ul. Literackiej. W 1952 r. zorganizowano ekshumację i przeniesienie zwłok na cmentarz w Łęczycy. Żołnierzy niemieckich poległych w 1939 r. pochowano naprzeciw bramy cmentarza po drugiej stronie ul. Literackiej, skąd w latach dziewięćdziesiątych ich szczątki przeniesiono na wojskowy cmentarz niemiecki pod Poznaniem.

## 5. Dzwonnica w Piątku – murowana, klasyczna, z początku XIX wieku

### *2.3 Infrastruktura społeczna*

W miejscowości Piątek znajduje się rozbudowany system oświaty, który spełnia wymagania oraz potrzeby mieszkańców gminy. W jego skład wchodzi:

- Przedszkole Gminne
- Szkoła podstawowa
- Gimnazjum
- Zespół Szkół Mechanizacji Rolnictwa, w której skład wchodzi:
  - Technikum agrobiznesu
  - Liceum Ogólnokształcące
  - Liceum Profilowane
  - Publiczne Technikum Uzupełniające
  - Zasadnicza Szkoła Zawodowa

System opieki zdrowotnej w miejscowości oparty jest o powstałe w 1999r. dwa niepubliczne zakłady opieki zdrowotnej, działające również w publicznym systemie służby zdrowia.

W 2007r. ukończono rozbudowę strażnicy OSP, w której powołano Gminny Ośrodek Kultury. Na terenie Piątku funkcjonuje również Gminna Biblioteka Publiczna, jest jedyną tego typu placówką w gminie Piątek. Biblioteka oferuje czytelnikom ponad 23 tys. książek, słowników, encyklopedii i publikacji z różnych dziedzin. Z zasobów placówki korzysta obecnie 670 czytelników (XII,2007 r.). W bibliotece można również korzystać z komputerów z dostępem do Internetu. W placówce działa też Punkt Informacji Turystycznej.

Kolejne inwestycje z zakresu infrastruktury społecznej przygotowywane są do realizacji.

#### ***2.4 Infrastruktura techniczna***

→ *zaopatrzenie w wodę*

Źródłem zaopatrzenia w wodę dla Gminy Piątek są zasoby wód podziemnych z dwóch stacji wodociągowych (Pokrzywnica, Piątek).

Stacja wodociągowa usytuowana w miejscowości Piątek posiada trzy studnie głębinowe o głębokościach około 80 m., które pobierają wodę z trzeciorzędu. Stacja posiada zatwierdzone zasoby na podstawie pozwolenia wodno-prawnego na poziomie  $Q_{\max}/ \text{dobę} = 2.779 \text{ m}^3$ . Woda pobierana z tego ujęcia wymaga zastosowania procesu uzdatniania przez zastosowanie procesu odżelaziania i odmanganiania, dlatego stacja posiada system uzdatniania wody pitnej. Stacja wodociągowa Piątek zasila wodociąg Piątek, który zaopatruje w wodę pitną następujące sołectwa: Piątek, Piekary, Michałówka, Rogaszyn, Janowice, Goślub, Balków, Łubnica, Górki Łubnickie, Orenice, Oreniczki, Bielice, Broników, Sułkowice Pierwsze i Drugie, Witów, Konarzew, Leżajna, Jasionna, Piaski Stare, Krzyszkowice, Łęka.

W latach 2004 – 2005 prowadzona była modernizacja stacji uzdatniania wody w Piątku polegająca na wybudowaniu dwóch zbiorników rezerwowych wody pitnej o pojemności po  $500 \text{ m}^3$  każdy, zainstalowanie II stopnia tłoczenia wody wraz z urządzeniem stałego ciśnienia.

Hydrofornie; Pokrzywnica i Piątek w celu zapewnienia ciągłości dostaw wody w przypadku awarii są połączone łącznikami w dwóch różnych miejscach.

Poszczególne odcinki sieci wodociągowych w sołectwach są połączone w pierścienie dla zapewnienia równomiernego ciśnienia i zapobieżenia tworzenia się osadu i poduszek powietrza na końcówkach.

Na cele technologiczne zużycie wody wynosi 26,6 tys. m<sup>3</sup> ogółem wyprodukowanej wody. Dobowa zdolność produkcyjna czynnych urządzeń w m<sup>3</sup>/dobę:

- ujęć wody – 3.871 m<sup>3</sup>

- uzdatnianie – 2.900 m<sup>3</sup>

- całego wodociągu- 3.871 m<sup>3</sup>

Obecna sieć wodociągowa w Piątku wymaga:

- ◆ regeneracji studni głębinowych na hydroforni Piątek i budowa IV studni
- ◆ budowie wodociągu dla wsi dotychczas niezwodociągowanych.

→ *zaopatrzenie w energię elektryczną*

Istniejąca sieć elektroenergetyczna na terenie gminy jest dobrze rozwinięta. Należy jednak się liczyć z potrzebą jej modernizacji, polegającą na zwiększeniu przekroju przewodów, aby sprostać powiększającemu się zapotrzebowaniu na energię elektryczną oraz ograniczyć spadki napięcia.

W najbliższych latach urząd planuje modernizację oświetlenia ulicznego polegającego na wymianie punktów świetlnych z energochłonnych rtęciowych na energooszczędne sodowe. Ponieważ w chwili obecnej brak jest oświetlenia na wsiach naszej gminy w dalszej perspektywie planuje się uruchomienie oświetlenia całej gminy. W planach jest również wymiana oświetlenia ulicznego tradycyjnego na ul. Rynek na lampy stylowe. W ostatnim czasie wykonano iluminację postumentu „Geometryczny Środek Polski” i budynku urzędu gminy.

→ *zaopatrzenie w gaz*

Mieszkańcy gminy Piątek nie korzystają z gazu ziemnego, gdyż gaz nie jest doprowadzony. Gazyfikacja gminy jest możliwa w oparciu o gazociąg wysokiego ciśnienia relacji Łódź - Płock. Budowa sieci gazowniczej stanowić może o podwyższeniu standardu życia mieszkańców zarówno z punktu widzenia ich wygody jak również ograniczenia zanieczyszczeń atmosfery. Gmina planuje wprowadzić do planu gazyfikację w latach 2007 – 2013.

→ *oczyszczanie ścieków*

Gmina Piątek posiada wybudowaną w 1997 r. biologiczną oczyszczalnię ścieków typu „HYDROCENTRUM” o przepustowości 475 m<sup>3</sup> ścieków oczyszczonych na dobę. Wybudowana została kanalizacja sanitarna na terenie Piątku o długości łącznej wraz z przykanalikami 16,5 km. Ilość przyłączy do sieci kanalizacyjnej wynosi 203 szt.

Do kanalizacji sanitarnej jest podłączone osiedle mieszkaniowe przy ul. Konarskiego oraz część miejscowości Piątek, tj. ul. Łęczycka, Belwederska, Nowa, Kościelna, Pokrzywna, Literacka, Senatorska, Nadrzeczna, Strażacka, Rynek, Szkolna, część ul. Kutnowskiej i ul. Polna.

Planowana jest dalsza rozbudowa instalacji kanalizacji sanitarnej dla ulic: Łowicka, Zgierska, Sułkowska i część wsi Piekary. W związku z planem przyłączenia do kanalizacji sanitarnej pozostałych ulic miejscowości Piątek, wymagana jest modernizacja oczyszczalni ścieków. Modernizacja polega na wybudowaniu dodatkowej przepompowni z zainstalowanymi kratami stopniowymi lub sitami. Modernizacja ta pozwoli na poprawienie parametrów pracy oczyszczalni i zabezpieczenie reaktorów przed dostawaniem się do nich części stałych i tłuszczów. Ze względu na zły stan studni rewizyjnych oraz rur wykonanych z kamionki przebudowy wymaga odcinek 350 m kanalizacji sanitarnej w ul. Konarskiego.

→ *gospodarka odpadami*

Na terenie gminy Piątek większość mieszkańców zamieszkuje obszary tzw. zabudowy zagrodowej. W odniesieniu do tej grupy mieszkańców gminy trudno jest w sposób dokładny określić strukturę wytwarzanych odpadów komunalnych. Nadal większość gospodarstw domowych korzysta z konwencjonalnych (kopalnych) źródeł energii i stosuje tradycyjny system ogrzewania budynków. Umożliwia to spalanie określonej grupy odpadów komunalnych. Jest to praktyka stosowana niestety powszechnie nie tylko na terenie gminy Piątek, a jej ograniczeniem może być jedynie właściwa selektywna zbiórka odpadów. Pomimo wymogów prawnych nie każdy z właścicieli nieruchomości położonej na terenie gminy ma podpisaną umowę na odbiór odpadów. Gmina z powodu braku odpowiednich funduszy nie jest w stanie na bieżąco kontrolować istniejącego stanu, przeciwdziałać złym nawykom. Na terenie gminy podpisane umowy na odbiór nieczystości stałych ma około 40% wszystkich gospodarstw, natomiast na nieczystości ciekłe – tylko 22% (według danych z Urzędu Gminy wynikających z ostatniej kontroli terenowej przeprowadzonej przez Urząd Gminy).

W najbliższych latach władze gminy planują wspólną inwestycję z gminą Bielawy - wybudowanie składowiska odpadów. Inwestycja pilotowana będzie przy udziale Związku Gmin i Powiatów Dorzecza Bzury w Łowiczu.

Odbierane z terenu gminy Piątek odpady komunalne składowane są na międzygminnym składowisku odpadów w Krzyżanówku w gm. Krzyżanów oraz na składowisku w miejscowości Borek gm. Łęczycyca.

→ *infrastruktura drogowa*

Układ drogowy na terenie Gminy Piątek obejmuje drogi o znaczeniu wojewódzkim, powiatowym i gminnym. Ogólna długość sieci drogowej w gminie objęta ewidencją wynosi 188,7 km w tym:

♦ drogi wojewódzkie – 22,7 km tj. 12 % całej sieci dróg publicznych gminy

- ♦ drogi powiatowe – 49,5 km tj. 26 % całej sieci dróg publicznych gminy
- ♦ drogi gminne – 116, 5 km tj. 62 % całej sieci dróg publicznych gminy

W stosunku do 133,3 km<sup>2</sup> powierzchni gminy gęstość sieci dróg publicznych wynosi 1,41 km dróg/1 km<sup>2</sup> powierzchni.

W pobliżu miejscowości Piątek, przez teren Gminy Piątek, na długości 11,1 km, przebiegać będzie autostrada A-1 północ – południe, która powiązana będzie z publiczną siecią drogową zapewniającą dostępność do autostrady zjazdem z drogą wojewódzką nr 703, poprzez węzeł „Piątek”. Przecięcie autostrady z układem drogowym niższego rzędu zapewni 7 bezkolizyjnych przejść. Autostrada A-1 wraz z powiązaniem z nią układem drogowym stanowić będzie główny korytarz komunikacyjny na obszarze Gminy Piątek.

Szczególne znaczenie będzie mieć również autostrada A-2. Połączy wschodnią i zachodnią granicę Polski na trasie Świecko – Września – Stryków – Kukuruczki, która będzie przebiegać w odległości 17 km od centralnego położenia gminy Piątek.

Podstawowy układ drogowy miejscowości Piątek tworzą:

drogi wojewódzkie:

- ♦ droga Nr 702 relacji Łódź – Piątek – Kutno o szerokości korony 10,0 m. i szerokości jezdni 6 m, posiadająca nawierzchnię bitumiczną
- ♦ droga Nr 703 relacji Łowicz – Piątek – Łęczycza – Poddębice o szerokości korony 8 m, szerokości jezdni 5,0 m, posiadająca nawierzchnię bitumiczną

Powyższe drogi wojewódzkie posiadają dobrze oznakowane zjazdy i skrzyżowania z drogami powiatowymi i gminnymi.

drogi powiatowe:

- ♦ droga nr 2514E – Bryski Kolonia – Pokrzywnica – Piątek – Balków – Leszno
- ♦ droga nr 5115E – Wola Mąkolska – Popów – Jasionna – Piątek

Powyższe drogi posiadają nawierzchnie bitumiczne o szerokości jezdni od 4 do 5 m.

W skład układu drogowego miejscowości wchodzi również sieć ulic o statusie dróg gminnych.

→ *układ komunikacyjny*

Podstawowym środkiem przewozowym w zakresie komunikacji zbiorowej są autobusy PKS, których trasy prowadzone są drogami wojewódzkimi i powiatowymi. Ponadto obszar gminy jest obsługiwany przez dwóch prywatnych przewoźników, których linie autobusowe prowadzone są drogami wojewódzkimi i częściowo gminnymi.

→ *infrastruktura telekomunikacyjna*

Obszar Gminy Piątek obsługiwany jest przez jedną centralę telefoniczną w systemie cyfrowym. Można korzystać z SDI – Stały Dostęp do Internetu (transfer danych 115) i z Neostrady (transfer danych od 128).

## **2.6 Gospodarka i rolnictwo**

W miejscowości Piątek w zasadzie nie ma gospodarstw typowo specjalistycznych. Dobre gleby sprzyjają produkcji warzyw. Są to głównie warzywa korzeniowe, dyniowate, strączkowe i kapustne.

W Piątku prowadzona jest głównie działalność gospodarcza o charakterze usługowo – handlowym. Zgodnie z ewidencją działalności gospodarczej, prowadzoną przez Urząd Gminy Piątek, większość podmiotów gospodarczych zajmuje się usługami handlowymi, budowlanymi i transportem. Przeważającymi rodzajami działalności wśród przedsiębiorców są:

- handel,

- usługi budowlane,
- usługi transportowe,
- usługi gastronomiczne.

### ***2.7 Kapitał społeczny i ludzki***

Spośród licznych związków i stowarzyszeń działających na terenie gminy istotną rolę w zachowaniu i promocji wartości kulturowych Piątku i gminy odgrywa Towarzystwo Miłośników Piątku i Okolic z siedzibą w Piątku. Powstało w 1999r. jako stowarzyszenie osób działających społecznie na rzecz ochrony i promocji walorów kulturowo-przyrodniczych Piątku i jego okolic. Działalność członków TMPiO obejmuje: studia nad historią Piątku i okolic, wydawanie prac dotyczących terenu Piątku i rejonu Środka Polski, współorganizowanie imprez kulturalnych i turystycznych, opiekę nad zabytkami i eksponatami o wartości historycznej, pozyskiwanie środków na ochronę i promocję walorów okolic Piątku. Szczególnie cenną w ostatnim czasie inicjatywą Towarzystwa Miłośników Piątku i Okolic jest udział w wytyczeniu „Szlaku rowerowego Bitwy nad Bzurą”. W lipcu 2007 r. otwarty został 46-kilometrowy szlak turystyczno-historyczny, prowadzący przez tereny walk z 1939 r., w czasie pierwszej fazy Bitwy nad Bzurą.

### 3. Ocena mocnych i słabych stron miejscowości - analiza SWOT

<b>POŁOŻENIE, ŚRODOWISKO NATURALNE</b>	
<b>MOCNE STRONY</b>	<b>SŁABE STRONY</b>
<ul style="list-style-type: none"> <li>⇒ doskonale położenie miejscowości na skrzyżowaniu głównych szlaków komunikacyjnych</li> <li>⇒ dobry stan środowiska naturalnego, brak przemysłu uciążliwego dla środowiska</li> </ul>	
<b>SZANSE</b>	<b>ZAGROŻENIA</b>
<ul style="list-style-type: none"> <li>⇒ budowana autostrada A1 północ-południe oraz A2 wschód - zachód</li> </ul>	<ul style="list-style-type: none"> <li>⇒ brak tradycji wykorzystywania istniejących walorów naturalnych</li> </ul>
<b>POTENCJAŁ LUDZKI</b>	
<b>MOCNE STRONY</b>	<b>SŁABE STRONY</b>
<ul style="list-style-type: none"> <li>⇒ znaczne zasoby siły roboczej</li> <li>⇒ silne poczucie tożsamości</li> <li>⇒ aktywne postawy części mieszkańców (chęć podnoszenia swoich kwalifikacji)</li> </ul>	<ul style="list-style-type: none"> <li>⇒ niekorzystne tendencje demograficzne – ujemny przyrost naturalny i saldo migracji</li> <li>⇒ starzenie się populacji</li> <li>⇒ brak organizacji pozarządowych skupiających aktywnych mieszkańców</li> <li>⇒ niedopasowanie, dezaktualizacja lub brak wyuczonego zawodu</li> <li>⇒ niskie kwalifikacje</li> <li>⇒ zwiększająca się liczba osób korzystających z pomocy społecznej</li> </ul>
<b>SZANSE</b>	<b>ZAGROŻENIA</b>
<ul style="list-style-type: none"> <li>⇒ wzrost możliwości zatrudnienia</li> <li>⇒ stworzenie systemu zachęt i pomocy przy powstawaniu zakładów usługowych</li> <li>⇒ zmniejszające się bezrobocie</li> <li>⇒ wykształcona młodzież wchodząca na</li> </ul>	<ul style="list-style-type: none"> <li>⇒ wyludnianie się miejscowości</li> <li>⇒ migracja ludzi młodych i wykształconych do miast w poszukiwaniu pracy</li> <li>⇒ niska przedsiębiorczość w</li> </ul>

<p>lokalny rynek pracy</p> <p>⇒ wykorzystanie środków unijnych na rozwój zasobów ludzkich</p>	<p>sektorach pozarolniczych</p> <p>⇒ niskie kwalifikacje zawodowe bezrobotnych</p> <p>⇒ wzrost zjawisk wykluczenia i patologii społecznej</p>
<b>WARUNKI SOCJALNO – BYTOWE</b>	
<b>MOCNE STRONY</b>	<b>SŁABE STRONY</b>
<p>⇒ dobrze rozwinięty system oświaty – szkoła podstawowa, gimnazjum, Zespół Szkół Mechanizacji Rolnictwa</p> <p>⇒ dobry dostęp do służby zdrowia</p> <p>⇒ rezerwy terenowe pod budownictwo</p>	
<b>SZANSE</b>	<b>ZAGROŻENIA</b>
<p>⇒ programy szkoleń dla ludności organizowane przez różne instytucje</p>	<p>⇒ pogarszające się warunki bytowe ludności długotrwale bezrobotnej</p> <p>⇒ powiększające się różnice w dochodach ludności</p>
<b>INFRASTRUKTURA TECHNICZNA</b>	
<b>MOCNE STRONY</b>	<b>SŁABE STRONY</b>
<p>⇒ dobrze rozwinięta sieć dróg</p> <p>⇒ dobra sieć połączeń komunikacyjnych</p> <p>⇒ dobrze rozwinięta sieć energetyczna, telekomunikacyjna</p> <p>⇒ 100 % stan zwodociągowania</p>	<p>⇒ brak sieci kanalizacji sanitarnej i deszczowej w znacznej części wsi</p> <p>⇒ brak sieci gazowej</p>
<b>SZANSE</b>	<b>ZAGROŻENIA</b>
<p>⇒ wykorzystanie środków unijnych na inwestycje w dziedzinie infrastruktury</p>	<p>⇒ trudności z pozyskaniem środków</p>

<p>⇒ współpraca z sąsiednimi gminami oraz różne formy współpracy z gminami krajów UE w celu sprawniejszego korzystania środków unijnych</p> <p>⇒ przygotowanie terenów inwestycyjnych</p> <p>⇒ likwidacja pustostanów</p>	<p>finansowych na realizację inwestycji</p>
---	---

### KULTURA, SPORT, REKREACJA

MOCNE STRONY	SŁABE STRONY
<p>⇒ silne poczucie tożsamości lokalnej</p> <p>⇒ dobrze rozwinięta i funkcjonująca infrastruktura kulturalna</p> <p>⇒ młodzież szkolna zorganizowana jest w ramach zajęć sportowych w kilku klubach szkolnych oraz w klubie sportowym MALINA</p> <p>⇒ rozwinięta działalność Koła Gospodyń Wiejskich</p>	<p>⇒ zły stan parku w Piątku</p> <p>⇒ brak miejsc organizacji imprez okolicznościowych i religijnych</p>
SZANSE	ZAGROŻENIA
<p>⇒ możliwość wykorzystania środków unijnych na poprawę stanu i rozwój infrastruktury sportowej i rekreacyjnej</p> <p>⇒ rosnące zainteresowania aktywnym wypoczynkiem</p> <p>⇒ tereny i obiekty nadające się na bazę rekreacyjną</p>	<p>⇒ brak tradycji korzystania z istniejących walorów</p> <p>⇒ degradacja środowiska związana z działalnością człowieka</p>

### GOSPODARKA I ROLNICTWO

MOCNE STRONY	SŁABE STRONY
<p>⇒ dobrze rozwinięta sieć placówek usługowo-handlowych</p>	<p>⇒ dominacja małych firm w ogólnej liczbie podmiotów gospodarczych</p> <p>⇒ brak przemysłu</p>

⇒ zasoby niewykorzystanej siły roboczej	⇒ wysokie koszty produkcji ⇒ niedostatki kapitału własnego, brak inwestycji w gospodarstwa rolne, niskie zmechanizowanie gospodarstw rolnych ⇒ niskie zainteresowanie ze strony inwestorów zewnętrznych ⇒ niski stopień samoorganizowania się rolników ⇒ brak miejsc pracy dla ludzi młodych i wykształconych
<b>SZANSE</b>	<b>ZAGROŻENIA</b>
⇒ wzrastająca atrakcyjność komunikacyjna miejscowości ⇒ rozwój przedsiębiorczości na terenie miejscowości, drobnej wytwórczości i usług dla mieszkańców ⇒ dostęp do środków pomocowych ⇒ programy rozwoju terenów miejscowości	⇒ degradacja środowiska związana z działalnością gospodarczą ⇒ postępujące rozwarstwienie ekonomiczne społeczeństwa ⇒ duże bezrobocie
<b>WARUNKI WSPIERAJĄCE ROZWÓJ GOSPODARCZY</b>	
<b>MOCNE STRONY</b>	<b>SŁABE STRONY</b>
⇒ możliwości pozyskania zewnętrznych inwestorów ⇒ dobry wizerunek miejscowości w oczach mieszkańców ⇒ aktywna postawa mieszkańców ⇒ uzbrojone tereny i wolne obiekty do inwestycji ⇒ działanie na terenie znanych zakładów produkcyjnych	⇒ brak dużego kapitału prywatnego, wewnętrznego i zewnętrznego

SZANSE	ZAGROŻENIA
<p>⇒ wzrastająca umiejętność poszukiwania pozabudżetowych źródeł wspierania inwestycji</p> <p>⇒ nowe zasady finansowania inwestycji</p> <p>⇒ udoskonalenie systemu informacji o kredytach i innych funduszach rozwojowych</p>	<p>⇒ koncentracja instytucji wspierających rozwój przedsiębiorczości w ośrodkach miejskich</p> <p>⇒ niedoinwestowanie małych i średnich przedsiębiorstw</p> <p>⇒ malejący rynek zbytu</p> <p>⇒ niestabilny i skomplikowany system prawny, szczególnie podatkowy</p> <p>⇒ słaba i zbiurokratyzowana polityka kredytowa dla przedsiębiorstw</p>

#### 4. Opis planowanych zadań

##### PRIORYTET

##### Rozwój sołectwa i poprawa warunków życia jego mieszkańców

<b>Cel 1: Dbalność o infrastrukturę drogową i towarzyszącą</b>			
Nazwa inwestycji	Źródła finansowania	Okres realizacji	Szacowany koszt realizacji (PLN)
Przebudowa ul. Kościelnej – nowa nawierzchnia	środki własne	2008	74 000
Położenie chodnika wraz z miejscami parkingowymi wzdłuż ulicy Literackiej	środki własne	2008	54 000
Wymiana fragmentu chodnika przy ulicy Pokrzywnej	środki własne	2009	50 000
Poprawa stanu oświetlenia w Piątku	środki własne	2009	200 000
Przebudowa chodnika na ul. Stodolnianej w Piątku	środki własne	2010	150 000
Wymiana chodnika na ul. Kutnowskiej w Piątku, strona prawa od Rynku	środki własne ZDW Łódź i ZDW Łowicz	2011-2012	1 000 000
Przebudowa ul. Polnej	środki własne	2011	600 000
Przebudowa ul. Bitwy nad Bzurą	środki własne	2012	600 000
Wymiana chodnika na ul. Kutnowskiej – lewa strona od Rynku	środki własne ZDW Łódź i ZDW Łowicz	2011-2012	400 000
Budowa chodnika ul. Łowicka – I etap strona lewa, od parku	środki własne ZDW Łódź i ZDW Łowicz	2013-2014	600 000
Budowa chodnika ul. Łowicka – II etap, strona prawa do Łęki	środki własne ZDW Łódź i ZDW Łowicz	2013-2014	1 000 000
Budowa chodnika ul. Zgierska – I etap – strona lewa do Łodzi	środki własne ZDW Łódź i ZDW Łowicz	2015-2016	500 000
<b>Cel 2: Ochrona środowiska</b>			
Wymiana wodociągu wraz z przyłączami na ul. Kościelnej	środki własne	2008	68 000
Wymiana stolarki okiennej w budynku Urzędu Gminy	środki własne	2008	132 000
Kanalizacja sanitarna na ulicy Polnej, Bitwy nad Bzurą i Kutnowskiej – etap II	środki własne pożyczka WFOŚiGW	2007-2009	888 052
Termomodernizacja budynku Urzędu Gminy	środki własne	2009	200 000
Kanalizacja sanitarna miejscowości Piątek – III etap	środki własne pożyczka WFOŚiGW	2007-2009	1 491 000
Dokończenie wodociągowania na terenie Gminy Piątek. W Piątku – ul. Polna	środki własne pożyczka WFOŚiGW	2009-2011	73 000
Wymiana instalacji kanalizacyjnej na ul. Konarskiego w Piątku	środki własne pożyczka WFOŚiGW	2011	300 000
Wybudowanie IV studni głębinowej na SUW w Piątku	środki własne pożyczka WFOŚiGW	2012	400 000
Modernizacja oczyszczalni ścieków	środki własne	2014	200 000

<b>Cel 3: Poprawa infrastruktury społecznej</b>			
Przebudowa pomieszczeń Gminnego Przedszkola	środki własne	2009	200 000
Docieplenie pomieszczeń w budynku Szkoły Podstawowej w Piątku	środki własne	2009	80 000
Remont dachu na budynku Gimnazjum w piątku	środki własne	2009	80 000
Remont hali sportowej typu „Pilawa”	środki własne UM Totalizator Sportowy	2010	1 000 000
Budowa boiska wielofunkcyjnego „Orlik 2012”	środki własne UM Ministerstwo Sportu	2012	1 500 000
Budowa budynku socjalnego w Piątku dla 50 rodzin – I etap	środki własne kredyt	2013-2014	7 500 000
Dokończenie budowy budynku socjalnego w Piątku dla 50 rodzin – II etap	kredyt	2014	3 500 000
Modernizacja kompleksu sportowego „Maliny” Piątek	środki własne UM Totalizator Sportowy	2015	1 500 000
<b>Cel 4: Zapewnienie infrastruktury rekreacyjnej</b>			
Park w Piątku – I etap	środki własne PROW	2010	874 000
Park w Piątku – etap II – plac zabaw, ławki, alejki, kosze, sanitariaty	środki własne Leader +	2010-2012	1 000 000
Park w Piątku – III etap nasadzenia nowego drzewostanu	środki własne pożyczka z WFOŚiGW	2010-2012	500 000
Rozpoczęcie budowy zbiornika „małej retencji” dla celów rekreacyjno-sportowych, zgodnie z planem budowy zbiorników wodnych woj. łódzkiego – I etap	środki własne środki unijne	2015-2017	1 000 000

PRZEWODNICZĄCY RADY

*mgr inż. Daniel Gorący*

1. 2000-2001  
2. 2001-2002